

Ársskýrsla 2008



Hlutverk

Víkin – Sjóminjasafnið í Reykjavík skal safna, varðveita og rannsaka minjar tengdar sjó og sjómennsku sem einkanlega hafa gildi fyrir sögu Reykjavíkur. Einnig er safninu ætlað að kynna þessar minjar, með sýningum og öðrum hætti, á aðgengilegan hátt fyrir borgarbúum og öðrum gestum safnsins. Þá er safninu ætlað að auka þekkingu og skilning almennings á sambúð manns og sjávar frá upphafi byggðar til nútímans.

Húsnæðismál

Frá og með 1. janúar 2008 var safnið orðið eigandi að húsnæði þess við Grandagarð 8, nærri 2.000 fm, en Faxaflóahafnir færðu safninu húsnæðið að gjöf í árslok 2007. Frá upphafi hefur verið unnið að því að breyta þessu gamla frystihúsi í safnhús og var stefnt að því að ljúka þeim framkvæmdum að mestu á árinu 2007. Í ársbyrjun 2008 kom hins vegar í ljós að framkvæmdir við húsnæðið voru umfangsmeiri og tímafrekari en gert hafði verið ráð fyrir. Fyrstu mánuðir ársins fóru því að mestu í áframhaldandi vinnu við standsetningu á húsnæðinu, þar sem helsta verkefnið var að innrétta nýjan móttökusal og tvo nýja sýningarsali á 2. hæð. Nýr móttökusalur var síðan tekinn í notkun í byrjun júní með afgreiðslu, safnbúð og sýningar-aðstöðu, samtals 235 fm, og á 2. hæð var opnuð sýning í nýjum sölunum tveimur; annars vegar 153 fm sal sem hluta af fastasýningu safnsins og hins vegar 80 fm sérsýningasal. Einnig var unnið að frágangi á 130 fm skrifstofurými starfsfólks.



Unnið að klæðningu hússins

Á árinu var einnig unnið af miklum krafti að frágangi á ytra byrði hússins. Sett var einangrun á veggjum að utan og síðan var húsið klætt að mestu með áli og flísum, en sérstakt stál sett í kringum innganga safnsins. Þessar framkvæmdir stóðu yfir allt árið og höfðu skiljanlega talsverð áhrif á aðsókn og aðgengi að safninu. Við árslok voru framkvæmdir við klæðningu hússins langt komnar, en áfram hefur verið unnið að frágangi hússins á árinu 2009 og er reiknað með að frágangi hússins ljúki í árslok 2009.



Safnbryggja og skip safnsins; Óðinn og Magni

Í lok febrúar var varðskipinu Óðni siglt að sérstaklega útbúinni bryggju við safnið. Hófst þá undirbúningur að því að koma skipinu, sem er stærsti gripur sem safni á Íslandi hefur verið færður til varðveislu, í sýningarhæft ástand. Einnig þurfti að tryggja aðgengi á bryggjuna og um borð í skipið, en talsvert flókið og kostnaðarsamt reyndist að gera skipið að sýningu með þeim hætti sem gera þarf kröfur um varðandi öryggi og aðgengi gesta. Jafnframt voru lagðar að skipinu nýjar rafmagns- og hitalagnir til að tryggja varðveislu þess.

Í maí var varðskipið síðan formlega afhent safninu til varðveislu, auk þess sem hafnaryfirvöld afhentu safninu lóðs- og dráttarbátinn Magna til varðveislu, en þessi tvö skip liggja saman við bryggju safnsins.



Enduropnun og nýjar sýningar

Metaðsókn var í Víkina þegar safnið var enduropnað á Hátíð hafsins eftir gagn-gerar breytingar og stækkun á sýningar-rymi safnsins. Forseti Íslands, hr. Ólafur Ragnar Grímsson, opnaði safnið formlega ásamt Gísla Jónssyni, fyrrum starfsmanni BÚR, en þeir félagar opnuðu einnig safnið fyrir þremur árum. Við athöfnina flutti sjávarútvegsráðherra ávarp og fagnaði þessum merka áfanga safnsins. Guðmundur Hallvarðsson, formaður Hollvinasamtaka Óðins, afhenti varðskipið safninu til varðveislu og Júlíus Vífill Ingvarsson, stjórnarformaður Faxaflóahafna, afhenti Magna til varðveislu.



Á Hátið hafsins var stöðugur straumur gesta í Sjóminjasafnið þar sem fólk skoðaði fimm nýjar sýningar og gekk síðan út í varðskipið og kannaði þann sérstaka heim sem skipið er. Aldrei hafa fleiri komið í heimsókn í safnið á einni helgi og gerðu gestir góðan róm að sýningum og húsnæði safnsins

Sýningar

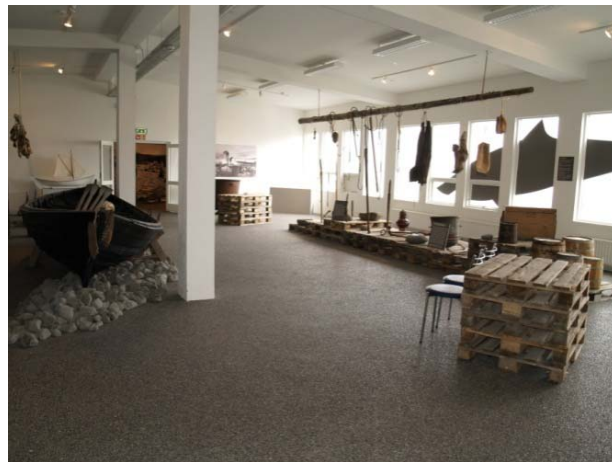
Í móttökusal var opnuð sýningin **Handlaginn huldumaður** – verk Þorleifs Þorleifssonar. Safnið eignaðist á sínum fyrstu dögum nokkur verka Þorleifs sem tengjast hafnarlífinu, en þær myndir vöktu mikla og verðskuldaða athygli. Safnið fór á stúfana og leitaði eftir fleiri myndum Þorleifs og í ljós kom fjöldi verka sem höfðu aldrei áður verið sett upp til sýningar.

Í Bryggjusal var enduropnuð hafnar-sýningin **Lífæð lands og borgar**.

Í nýjum sérsýningasal, Hornslínu, var opnuð sýningin **Síldin og sjávarsíðan** – vatnslitamyndir Sigurjóns Jóhannssonar.

Í miðsal efri hæðar var sett upp sýning í samvinnu við Byggðasafnið á Reykjum í Hrótafirði, **Hákarlinn – ljós og lífsorka**, um hákarlaveiðar og framleiðslu á lýsi á 19. öld.

Þá var opnuð endurhönnuð sýning um togaraútgerð, sem búið er að breyta og bæta við þannig að sýningunni er ætlað að vera grunnur að fastasýningu safnsins; **Frá örbirgð til allsnægta**, um sögu fiskveiða og strandmenningar Reykvíkinga í gegnum aldirnar. Í sýningunni er fyrst farið yfir árabáta-útgerð landsmanna í þúsund ár, tólmthúslífið og skreiðarverkun fyrri



tíma. Í framhaldi af því er fiskveiða- og útgerðarsaga 20. aldar reifuð, með sterkri skírskotun til Reykjavíkur sem togarabæjar og stærsta útgerðarstaðar landsins. Einnig er sterk tilvísun til Bæjarútgerðar Reykjavíkur, sem starfaði lengst af þar sem Sjóminjasafnið er nú til húsa.



Undir lok september var ný sýning opnuð í Hornsílínu; **Horfnir sjávarhættir – Þjóðháttamyndir Bjarna Jónssonar**. Á sýningunni voru 61 þjóðháttamynd eftir Bjarna, en myndirnar veita fólki einstæða innsýn í menningu og starfshætti árabátatímans á Íslandi. Verkin hafa ekki verið sýnd áður sem heild, en myndirnar eru í eigu Þjóðminjasafns Íslands.

Auk þessa tók safnið þátt í Safnadeginum í júlí og heimsótti mikill fjöldi gesta safnið á þeim degi.

Þá var sett upp dagskrá á Menningarnótt, sem einnig var vel sótt.

Rekstur og kynning

Sjóminjasafnið var lokað fyrstu mánuði ársins vegna umfangsmikilla framkvæmda en endur-opnað 31. maí. Yfir sumarmánuðina var safnið opið frá 11.00 til 17.00 alla daga vikunnar nema mánudaga en frá 1. október var safnið opið alla daga nema mánudaga frá 13.00 til 17.00. Þetta var í fyrsta skipti í stuttri sögu safnsins sem opið var virka daga á vetrartíma. Aðsókn fór fram úr væntingum og fjölgaði gestum úr 8.000 árið 2007 í rúmlega 12.000 gesti árið 2008, þrátt fyrir erfitt aðgengi að safninu yfir sumarið vegna framkvæmda við klæðningu hússins og að safnið væri lokað fyrstu 5 mánuði ársins.

Í samræmi við stækkun safnsins hefur þurft að fjölga fastráðnu starfsfólki. Árið 2007 voru 5 stöðugildi hjá safninu og var þeim fjölgað á síðari hluta ársins, þannig að 8 starfsmenn unnu þá í 6,5 stöðugildum.



Reykjavik Maritime Museum is located in an old building previously used for fish processing, close to the ocean and Reykjavik's harbor. The exhibitions are educational while they give a unique insight into the history of Icelandic fisheries and coastal culture.

By the Museum's pier is the former coast guard cruiser **Óðinn**, one of the most famous ships in Icelandic history. Inside the ship, guests get the chance to look at the ships interiors and learn about the ships heroic history.



Opening hours:
Summer (June 1st - September 14th)
Daily from 11am to 5pm. Closed Mondays
Winter (September 15th - May 31st)
Daily from 1pm to 5pm. Closed Mondays

Víkin

Reykjavik Maritime Museum
Grandagarði 8 - 101 Reykjavik
Tel: +354 517 9400

www.sjominjasafn.is

Sumarstarfsmönnum var einnig fjölgað, úr tveimur í fjóra, vegna stækkunar safnsins og tilkomu varðskipisins. Ákveðið var að sýna gestum varðskipið undir leiðsögn starfsfólks og var boðið upp á eina ferð á hverjum klukkutíma á opnunartíma safnsins.

Þá unnu að jafnaði einn til tveir sjálfboðaliðar við eftirlit og viðhald á varðskipinu Óðni.

Unnið var að kynningu og markaðssetingu safnsins með ýmsum hætti, þótt ekki væru mikil fjárráð til auglýsinga. Nýjir bæklingar voru gefnir út þegar safnið opnaði í maí, annar um safnið og sýningar þess og hinn um Óðinn. Safnbæklingnum var dreift sem víðast, samið var við nokkur fyrirtæki sem sérhæfa sig í kynningum fyrir erlenda ferðamenn og reynt var að koma safninu á framfæri þegar tilefni gafst í fjölmiðlum. Heimasíða safnsins var uppfærð reglulega og var hún talsvert heimsótt, eða ríflega 1.000 heimsóknir á viku að meðaltali.

Aðföng

Líkt og undanfarin ár barst safninu talsvert af munum og myndum frá einstaklingum, fyrirtækjum og stofnunum. Unnið var að því að skrá þessa muni og koma fyrir í geymslum, en ljóst var að geymslurými safnsins var orðið of lítið. Leitað var leiða til að bæta úr geymsluvandræðum safnsins og stefnt að því að fá hentugra geymsluhúsnæði í skemmum nálægt safninu.

Þá hófst vinna við að skrá og mynda alla muni um borð í Óðni.

